



INSCRIVEZ LE NUMÉRO DE SÉRIE DE VOTRE BIBO® ICI :

Le numéro de série se trouve sur la base du boîtier de la BIBO®. **REMARQUE IMPORTANTE :** Le retrait de l'étiquette portant le numéro de série de la BIBO® annule la garantie.

TABLE DES MATIÈRES

UTILISATION SÉCURITAIRE

LISTE DES PIÈCES

DÉMARRAGE

• Conseils utiles

• Déballage de la BIBO® – contenu de la boîte

ÉTAPES À SUIVRE AVANT DE PRÉPARER VOTRE PREMIER COCKTAIL

PRÉPARATION DU PREMIER COCKTAIL — COMMANDES ET INDICATEURS

CONSEILS DE PRÉPARATION DE BOISSONS SAVOUREUSES

NETTOYAGE ET ENTRETIEN

DÉPANNAGE

GARANTIE

RENSEIGNEMENTS CONCERNANT LA BIBO® SUR youtube.com

ENREGISTREMENT DE VOTRE ACHAT

PRÉCAUTIONS IMPORTANTES — UTILISATION SÉCURITAIRE

Lorsque vous utilisez des appareils électriques à la maison, vous devriez respecter certaines précautions de sécurité de base, dont les suivantes :

- Lisez attentivement toutes les directives avant d'utiliser la machine.
- **MISE EN GARDE :** Gardez tous les sacs en plastique hors de la portée des enfants pour éviter tout risque d'asphyxie.

CONSERVEZ CES DIRECTIVES.

MISE EN GARDE À L'INTENTION DES UTILISATEURS ET DES PARENTS :

- **NE LAISSEZ PAS** les enfants (de moins de 21 ans) ni les personnes dont la capacité de raisonnement est affaiblie utiliser cet appareil.
- Ne touchez pas les surfaces acérées ou coupantes. Utilisez les poignées et les boutons si possible.
- Cet appareil doit être bien installé et placé conformément aux présentes directives avant l'utilisation.
- L'utilisation de cet appareil autrement qu'aux fins prévues peut causer un incendie, un choc électrique ou des blessures et annuler la garantie.
- Pour un fonctionnement optimal, branchez l'appareil sur une prise de courant distincte, sur un circuit spécialisé, afin d'éviter que les lumières vacillent, que les fusibles sautent ou que les disjoncteurs se déclenchent.

DIRECTIVES RELATIVES AU CORDON

- **DIRECTIVES RELATIVES AU CORDON COURT :** Un cordon d'alimentation court est fourni avec le produit pour réduire le risque d'enchevêtrement et de trébuchement. [Si une rallonge est utilisée, 1) les caractéristiques électriques inscrites sur la rallonge doivent égaler ou excéder celles de l'appareil; 2) le cordon ne doit pas pendre d'un comptoir ou d'une table pour éviter qu'un enfant ou un animal tire dessus ou que quelqu'un trébuche; et 3) la rallonge doit convenir à l'appareil et être munie d'une prise à trois broches mise à la terre.]
- N'immergez pas les cordons, les fiches ni l'appareil dans l'eau ni dans aucun autre liquide pour éviter les risques d'incendie, de choc électrique et de blessures.
- Éteignez et débranchez l'appareil avant le nettoyage ou l'entretien.
- N'utilisez aucun appareil qui présente un cordon ou une fiche endommagés, qui ne fonctionne pas correctement ou qui a été endommagé d'une quelconque façon.
- Ne laissez pas le cordon pendre sur le côté d'une table ou d'un comptoir, ni toucher une surface chaude.
- Pour débrancher la machine BIBO®, mettez l'interrupteur d'alimentation à la position ARRÊT (OFF) et débranchez la fiche de la prise murale.
- Cet appareil doit être branché sur une prise mise à la terre.
- Ne modifiez jamais la fiche ou une prise pour faire marcher l'appareil sur une prise qui n'est pas mise à la terre.
- Consultez un électricien qualifié si vous ne comprenez pas bien les directives de mise à la terre ou si vous avez des doutes quant à la mise à la terre de l'appareil.

DIRECTIVES D'INSTALLATION ET D'ENTREPOSAGE

- Ne placez pas l'appareil sur le brûleur d'une cuisinière, ni à proximité, ni dans un four chaud.
- Ne placez pas l'appareil dans le réfrigérateur ni le congélateur.
- Évitez d'utiliser et d'entreposer la machine BIBO® à l'extérieur, près d'une piscine ou d'un évier, dans un sous-sol humide ou dans un autre environnement humide.
- Ne dépassez pas la ligne de remplissage du réservoir à eau.
- Utilisez seulement de l'eau douce froide, embouteillée ou filtrée.
- Le remplissage du réservoir à eau avec un liquide autre que de l'eau claire endommagera l'appareil et annulera la garantie.
- Contactez le Service à la clientèle de BIBO® pour signaler toute défaillance ou tout endommagement de la machine BIBO®.
- Ne soulevez pas la poignée pendant le cycle de mélange ou de nettoyage.
- N'utilisez pas cet appareil autrement qu'aux fins prévues.

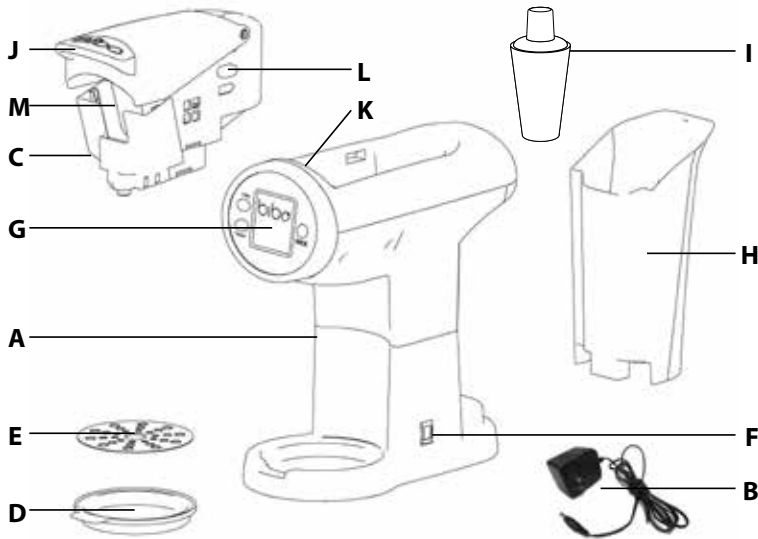
DIRECTIVES DE DÉBALLAGE

- Placez la boîte de la machine BIBO® sur une grande surface stable (par exemple une table ou un comptoir) ou sur le sol. Ouvrez la boîte.
- Sortez le guide et gardez-le.
- Tournez la boîte sur le côté, face vers le bas.
- Tirez doucement le sac de plastique (et le matériel d'emballage) vers vous pour le sortir de la boîte. La machine BIBO® sera recouverte de polymousse et sera placée sur le côté.
- Retirez l'emballage de polymousse de la partie supérieure.
- Retirez doucement le bloc-poignée supérieur. **(REMARQUE IMPORTANTE : Ce bloc contient une lame tranchante.)** Manipulez ce bloc avec précaution. Mettez-le de côté.
- Sortez la machine BIBO® de l'emballage de polymousse de la partie inférieure et déposez-la à plat sur une surface stable.
- Enlevez le sac de plastique de la machine BIBO®.
- N'oubliez pas d'inscrire le numéro de série de l'appareil à l'endroit prévu à cet effet sur la couverture du présent guide. Le numéro de série est indiqué sous la machine BIBO®.
- Placez la machine BIBO® sur une surface plane et stable. Retirez le ruban adhésif qui maintient le réservoir à eau en place.
- Conservez tout le matériel d'emballage pour l'expédition future ou l'entreposage de la machine.

MISE EN GARDE : Pour éviter tout risque d'asphyxie, gardez les sacs en plastique hors de la portée des enfants! Les sacs en plastique ne sont pas des jouets!

Liste De Pièces Et Caractéristiques

Lisez le présent guide attentivement avant d'utiliser la machine BIBO®.
Ne le jetez pas. **Conservez-le pour consultation future.**



LISTE DE PIÈCES ET CARACTÉRISTIQUES

- A Boîtier principal de l'appareil
- B Cordon d'alimentation et transformateur
- C Bloc-poignée de coupe
- D Cuvette d'égouttage
- E Couvercle de la cuvette d'égouttage
- F Interrupteur d'alimentation
- G Panneau de commande ACL
- H Réservoir
- I Coquetelier-verre doseur
- J Poignée
- K Lecteur de code intelligent des sachets
- L Boutons de dégagement du bloc (de chaque côté)
- M Compartiment avant des sachets de mélange

Les sachets d'alcool BIBO® seront en vente à compter de juin 2017.

Utilisez le verre doseur fourni pour bien mesurer votre marque de spiritueux préférée.

DÉMARRAGE

CONSEILS UTILES

- Branchez la machine BIBO® sur une prise mise à la terre, sans aucun autre appareil sur la même prise. Si le circuit électrique est surchargé par d'autres appareils, la machine BIBO® pourrait ne pas fonctionner correctement.
- BIBO® recommande d'utiliser de l'eau froide embouteillée ou filtrée pour des cocktails au goût optimal.
- La qualité de l'eau varie d'un endroit à l'autre. L'eau du robinet peut donner aux cocktails un goût indésirable, par exemple un goût de chlore ou de minéral. Si vous utilisez un système de filtration d'eau, suivez attentivement les directives du fabricant.
- Les cocktails sont meilleurs lorsqu'ils sont préparés avec des ingrédients froids. Par conséquent, gardez les sachets de préparation pour boisson et l'eau au réfrigérateur pour obtenir des boissons savoureuses et rafraîchissantes.
- **Les pièces de la machine BIBO® ne vont pas au lave-vaisselle.**
- Toutes les pièces amovibles doivent être lavées et séchées à la main.
- La propreté de votre machine BIBO® aidera à garantir la fraîcheur de vos boissons BIBO®.
- La machine BIBO® présente un cycle de nettoyage facile à utiliser. Consultez les directives faciles à suivre à la page 6 pour assurer la propreté de votre machine BIBO®.

INSTRUMENT TRANCHANT/RISQUE POUR LES MAINS

- Cet appareil est muni de lames tranchantes qui ouvrent les sachets de préparation pour boisson. Les lames sortent des grandes fentes qui se trouvent sur le bloc-poignée de coupe de la machine BIBO® (pièce C). Pour éviter tout risque de blessure, tenez vos doigts, vos mains et toute partie du corps loin de ces fentes. Manipulez la machine BIBO® comme s'il s'agissait d'un COUTEAU TRANCHANT!

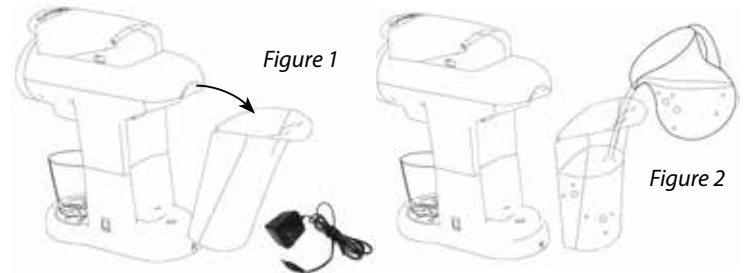
Gardez cette machine et tous les appareils hors de la portée des enfants. LA MACHINE BIBO® EST DESTINÉE À UN USAGE DOMESTIQUE SEULEMENT.

AVERTISSEMENT CONFORMÉMENT À LA PROPOSITION 65 (É.-U.) : CE PRODUIT PRÉSENTE UN CIRCUIT IMPRIMÉ QUI CONTIENT DES PRODUITS CHIMIQUES, DONT DU PLOMB, QUI EST RECONNU PAR L'ÉTAT DE LA CALIFORNIE COMME UNE SUBSTANCE POUVANT CAUSER LE CANCER, DES ANOMALIES CONGÉNITALES OU D'AUTRES DOMMAGES AUX ORGANES REPRODUCTEURS.

ÉTAPES À SUIVRE AVANT DE PRÉPARER VOTRE PREMIER COCKTAIL

IMPORTANT : N'utilisez pas la machine BIBO® avant de l'avoir préparée pour une première utilisation tel qu'il est indiqué ci-dessous.

REMARQUE : Si la machine BIBO® a été exposée à une température inférieure au point de congélation, attendez au moins deux heures pour qu'elle atteigne la température ambiante avant de faire un cocktail. Une machine gelée ou très froide pourrait mal fonctionner ou ne pas fonctionner du tout.



1^{er} ÉTAPE : Installation de la machine BIBO® — reportez-vous à la figure 1

- Déballez le cordon et le transformateur (la fiche). Branchez le transformateur sur une prise mise à la terre et insérez la petite fiche du cordon électrique dans la machine BIBO®; la prise se trouve sur la partie inférieure du boîtier principal de la machine.
- Retirez tout le ruban d'emballage ainsi que la pellicule de plastique transparent du panneau de commande ACL (pièce G).
- Retirez le réservoir de la machine BIBO®. Rincez-le à l'eau claire tiède.
- Insérez le bloc-poignée de coupe (pièce C) dans le boîtier principal de la machine BIBO® (pièce A).
- Fermez la poignée en appuyant doucement dessus.
- Remarque : Si la poignée ne baisse pas facilement, assurez-vous que le bloc de coupe est bien mis dans le boîtier principal de la machine. Ne forcez jamais pour baisser la poignée.
- Placez un verre vide de 8 oz sur le plateau de la cuvette d'égouttage (figure 1).

2^e ÉTAPE : Remplissage du réservoir — reportez-vous à la figure 2

- Remplissez le réservoir d'eau douce froide, embouteillée ou filtrée. N'utilisez pas d'eau chaude. Ne dépassez pas la limite d'eau indiquée par la ligne de remplissage sur le côté du réservoir.
- Faites glisser le réservoir à eau doucement dans la partie arrière du boîtier principal de la machine BIBO® (figure 2).
- Appuyez doucement pour bien l'enclencher. Vous sentirez et entendrez un « clic » lorsque le réservoir à eau sera bien placé dans la machine BIBO®.

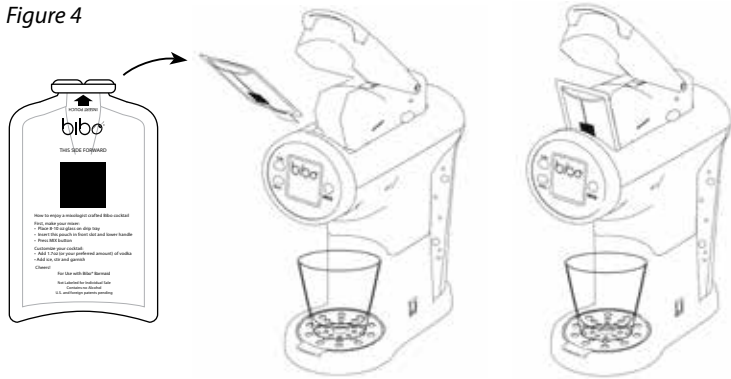


3^e ÉTAPE : Préparation de la machine BIBO® — reportez-vous à la figure 3

- Mettez l'interrupteur d'alimentation à la position de MARCHE (ON). Cet interrupteur se trouve du côté droit de la machine BIBO® lorsque celle-ci fait face vers l'avant.
- Le panneau de commande ACL s'allumera et affichera le logo BIBO®.
- Appuyez sur le bouton « Clean » (nettoyage) du panneau de commande ACL et maintenez-le enfoncé pendant environ 5 secondes, jusqu'à ce que l'eau coule. Cela assure l'ajout de la bonne quantité d'eau à la première boisson.
- REMARQUE : Si vous n'avez pas rempli le réservoir d'eau, le message « Reservoir low, add water » (faible niveau du réservoir, ajouter de l'eau) clignotera sur le panneau de commande ACL.
- Lorsque l'écoulement de l'eau cessera, ouvrez la machine BIBO® en soulevant doucement la poignée.
- Retirez et videz le verre, et replacez-le sur le plateau de la cuvette d'égouttage pour commencer.
- Félicitations! Vous pouvez maintenant préparer des cocktails à l'aide de votre machine BIBO®!

PRÉPARATION DE VOTRE PREMIER COCKTAIL

Figure 4



4^e ÉTAPE : Insertion du sachet de préparation pour boisson — reportez-vous à la figure 4

- Assurez-vous que la poignée est en position ouverte ou levée (figure 4).
- Pour insérer le sachet de préparation pour boisson, faites-le glisser dans le compartiment à sachets (voir p. 3), code couleur vers l'avant.

La machine à cocktails BIBO® est dotée d'un lecteur de code intelligent des sachets dans la partie avant du premier compartiment à sachets. Ce lecteur analyse le « code couleur » des sachets de préparation pour boisson, à condition que ceux-ci soient insérés correctement (code couleur vers l'avant). Cette lecture est importante parce qu'elle assure le mélange des cocktails selon une quantité d'eau exacte. Si le sachet est mal placé, la machine BIBO® vous avertira. Vous verrez le message suivant : « misread drink pouch, re-insert with color code forward » (erreur de lecture; réinsérer le sachet, code couleur vers l'avant).



5^e ÉTAPE :

Processus de préparation du cocktail parfait!

Fermez doucement la poignée en appuyant jusqu'à ce que les lames percent les sachets (figure 5). Vous entendrez un petit bruit sec.

- Appuyez immédiatement sur le bouton « Mix » (mélange) pour mélanger l'eau et la préparation pour cocktail qui seront versées dans le verre. Le panneau de commande ACL affichera « mixing BIBO® cocktail » (mélange du cocktail BIBO®).
- Le liquide cessera de couler après environ 20 secondes. Vous pourrez alors ajouter le spiritueux de votre choix, selon le mode d'emploi figurant sur le sachet.
- Dégustez votre délicieux cocktail BIBO®!

CONSEILS DE PRÉPARATION DE BOISSONS SAVOUREUSES

Voici quelques recommandations pour préparer d'excellents cocktails :

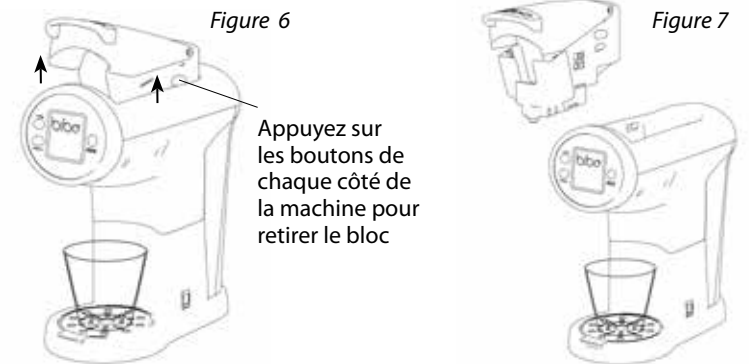
- Gardez les sachets de préparation pour boisson au réfrigérateur. **NE LES CONGELEZ PAS. CELA ENDOMMAGERAIT LE BLOC DE COUPE.**
- Utilisez seulement de l'eau douce froide, embouteillée ou filtrée.
- Utilisez 3 ou 4 glaçons par boisson.
- Utilisez 4 à 6 glaçons avec un coquetelier. (Remarque : avant de remuer, placez un doigt sur le couvercle du coquetelier pour le tenir en place.) Agitez vigoureusement et versez.
- N'oubliez pas de garder les spiritueux hors de la portée des enfants.
- Lorsque vous versez des spiritueux, servez-vous du verre doseur BIBO®. Il est parfaitement prémessuré pour la formule des cocktails BIBO®. Faites simplement la boisson sans le sachet d'alcool et versez le spiritueux dans la boisson à l'aide du verre doseur.



NETTOYAGE ET ENTRETIEN

Il est important de garder la machine BIBO® propre. Cela se fait facilement.

Nous recommandons d'effectuer le cycle de nettoyage après la préparation de dix boissons. Il est conseillé de rincer la machine plus souvent si vous faites des boissons qui laissent un goût distinct. De cette façon, le goût ne sera pas transmis à la boisson suivante (par exemple d'un Appletini à une boisson à la noix de coco).



Pour nettoyer la machine BIBO® durant une réception, suivez les étapes simples ci-dessous :

- Assurez-vous que le réservoir est suffisamment rempli d'eau.
- Placez un verre sur le plateau de la cuvette d'égouttage.
- Retirez les sachets des fentes, le cas échéant.
- Abaissez la poignée complètement, appuyez sur le bouton « Clean » (nettoyage) du panneau de commande ACL et maintenez-le enfoncé pendant 3 ou 4 secondes.
- Le message « cleaning in progress » (nettoyage en cours) s'affichera.
- Ce processus prend environ 5 secondes.
- Videz l'eau de rinçage.
- Essuyez le lecteur de code intelligent des sachets qui se trouve sur la partie avant du compartiment à sachets (pièce K; voir p. 3) avec un linge humide.

Nettoyage après une réception :

- Retirez le bloc de coupe (pièce C). Appuyez simplement sur les boutons de dégagement de chaque côté de la machine et retirez soigneusement le bloc de coupe de la machine BIBO® (figure 6).
- NETTOYAGE : Le bloc de coupe peut être nettoyé dans l'eau chaude savonneuse. Placez le bloc-poignée de coupe dans l'évier ou dans un bol suffisamment grand pour l'immerger. Laissez le bloc-poignée tremper quelques minutes. Pendant qu'il trempe, retirez la cuvette d'égouttage et lavez la cuvette et le couvercle dans l'eau chaude savonneuse.
- RINÇAGE : Plongez le bloc-poignée de coupe dans de l'eau de rinçage chaude. Assurez-vous que toutes les pièces sont bien rincées et qu'il ne reste pas de savon en les rinçant plusieurs fois.
- SÉCHAGE : Laissez sécher le bloc de coupe et replacez-le dans la machine BIBO® (figure 7).

- Nous recommandons également de vider le réservoir à eau et de le sécher entre chaque utilisation pour assurer que l'eau soit toujours fraîche et froide. Videz, séchez et remplacez le réservoir à eau dans la machine BIBO®.

Après une période d'inutilisation prolongée de la machine BIBO® :

- Remplissez le réservoir à eau et purgez le système en appuyant sur le bouton « Clean » (nettoyage) jusqu'à ce que le réservoir soit vide et que l'eau cesse de couler dans le verre.
- Si vous avez oublié cette étape et utilisez la machine pour la première fois après plusieurs mois, purgez le système et nettoyez-le en effectuant le cycle de rinçage trois fois avec de l'eau fraîche.

RÉPARATION

À l'exception des méthodes de nettoyage et de sécurité recommandées, cet appareil ne peut être réparé par l'utilisateur. Pour faire réparer l'appareil, veuillez vous reporter à la section Garantie du présent guide.

ENTREPOSAGE

Entreposage des sachets

- Tous les sachets ont une longue durée de conservation, ce qui veut dire qu'ils peuvent être entreposés dans l'armoire ou le garde-manger et n'ont pas à être réfrigérés. Cependant, nous recommandons de les ranger dans un endroit frais pour des résultats optimaux.
- **Les sachets de préparation pour cocktail ne doivent pas être congelés! LES SACHETS CONGELÉS ENDOMMAGERONT LE BLOC DE COUPE.**

Entreposage de l'appareil

- Ne rangez pas la machine BIBO® au froid, ni au réfrigérateur ou au congélateur. Si la machine BIBO® a été exposée à un froid extrême, laissez-la reposer à la température ambiante pendant deux heures. **Ne l'entrezposez pas dehors.**
- Après avoir nettoyé la machine BIBO® de la façon décrite à la page 6, rangez-la dans un endroit sûr, à l'abri du gel. Assurez-vous de l'entrezposer debout pour éviter que l'eau s'écoule de la pompe et des conduites d'eau internes. Si vous entreposez la machine dans un endroit froid, l'eau qui reste à l'intérieur risque de geler et d'endommager la machine. Pour réutiliser la machine après l'avoir entreposée, nous vous recommandons de rincer le réservoir à l'eau fraîche et d'effectuer quelques cycles de nettoyage sans sachet.
- Avant de déplacer la machine, éteignez-la, débranchez-la et videz le réservoir à eau. Si la machine a été exposée à une température inférieure au point de congélation, assurez-vous d'attendre au moins deux heures pour qu'elle atteigne la température ambiante avant de l'utiliser.
- Il n'est pas recommandé de laisser la machine BIBO® à la lumière directe du soleil. Cette machine est faite pour être utilisée à l'intérieur et pourrait mal fonctionner si elle est exposée à des températures extrêmes.

DÉPANNAGE

La machine à cocktails BIBO® ne s'allume pas (l'écran reste sombre lorsqu'elle est sous tension).

- Vérifiez que le cordon est branché complètement sur la machine et sur la prise murale.
- Assurez-vous que l'interrupteur d'alimentation est à la position de marche.
- Branchez la machine sur une autre prise ou un autre circuit.
- Vérifiez si un fusible a sauté ou si le disjoncteur a été déclenché.

Il ne sort que de l'eau de la machine à cocktails.

- Ouvrez la machine BIBO® et vérifiez que le sachet de préparation pour boisson est bien inséré dans la fente.
- Fermez le bloc-poignée complètement pour assurer que les lames pénètrent et ouvrent le sachet. Appuyez ensuite sur le bouton « MIX » (mélange) de nouveau.
- Assurez-vous que le sachet de préparation pour boisson n'est pas complètement gelé.

GARANTIE

Garantie limitée d'un an

BIBO® Barmaid, LLC garantit la machine BIBO® contre tout défaut de matière ou de fabrication, sous réserve d'une utilisation domestique normale, pendant un an à partir de la date d'achat. Nous vous recommandons de remplir et de retourner la carte de garantie incluse avec votre machine pour que les données sur votre achat puissent être consignées dans notre système. Le fait de ne pas remplir cette carte n'annule pas la garantie.

BIBO® remplacera la machine sans frais à sa discrétion sur réception du reçu

4

original indiquant la date d'achat. Les reçus, factures électroniques et reçus électroniques datés sont tous des preuves d'achat acceptables. Si la machine doit être remplacée durant la période de garantie, elle peut être remplacée par une machine neuve ou remise à neuf. La machine de remplacement sera alors couverte par une nouvelle garantie limitée d'un an.

La présente garantie s'applique uniquement aux machines utilisées au Canada et aux États-Unis. La présente garantie vous confère des droits précis reconnus par la loi, et il est possible que vous disposiez d'autres droits qui varient selon la province ou l'État.

Qu'est-ce qui n'est pas couvert par la garantie limitée?

LA PRÉSENTE GARANTIE NE S'APPLIQUE PAS AUX DOMMAGES INDIRECTS NI ACCESSOIRES, TELS QUE LES DOMMAGES MATÉRIELS, ET NE COUVRE PAS LES FRAIS ACCESSOIRES DÉCOULANT D'UNE VIOLATION QUELCONQUE DE LA GARANTIE, MÊME S'ILS SONT PRÉVISIBLES. Certaines provinces et certains États n'autorisent pas l'exclusion ou la limitation des dommages indirects et accessoires. Par conséquent, selon la province ou l'État où vous avez acheté l'appareil, les exclusions ou les limitations susmentionnées peuvent ne pas s'appliquer à vous.

La présente garantie exclut les dommages résultant de ce qui suit : réparations effectuées par toute personne autre qu'un membre du personnel de BIBO® ou de ses fournisseurs de services autorisés; utilisation de pièces autres que les pièces d'origine BIBO®; causes externes, par exemple abus, mauvaise utilisation, mauvaise alimentation en électricité ou catastrophes naturelles.

Autres limitations

LA PRÉSENTE GARANTIE EST EXCLUSIVE ET REMPLACE TOUTE AUTRE GARANTIE EXPRESSE, VERBALE OU ÉCRITE. DE PLUS, BIBO® NIE EXPRESSÉMENT TOUTE AUTRE GARANTIE TOUCHANT LA MACHINE À COCKTAILS BIBO® DE SÉRIE SPÉCIALE / LE MODÈLE EXCLUSIF A1, Y COMPRIS TOUTE GARANTIE TACITE DE QUALITÉ MARCHANDE OU D'ADAPTATION À UN USAGE PARTICULIER. Certaines provinces et certains États n'autorisent pas les clauses exonératoires de telles garanties tacites ni les limitations concernant la durée des garanties tacites, donc les limitations susmentionnées peuvent ne pas s'appliquer, selon la province ou l'État où vous avez acheté l'appareil.

Comment vous prévaloir des services en vertu de la garantie?

Les machines à cocktails BIBO® sont des appareils de haute qualité qui, lorsqu'ils sont bien entretenus, offrent un rendement satisfaisant pendant de nombreuses années. Cependant, si vous deviez retourner votre machine BIBO® à des fins de réparations couvertes par la garantie, communiquez simplement avec le Service à la clientèle BIBO® au numéro sans frais 1 888 827BIBO (2426). Veuillez ne pas retourner votre appareil sans avoir parlé à un représentant du Service à la clientèle BIBO® afin d'obtenir un numéro d'autorisation de retour (NAR). Les machines BIBO® retournées sans NAR seront renvoyées à l'expéditeur sans être réparées.

BIBO® Barmaid, LLC, P.O. Box 399, Annandale, NJ 08801

BIBO Barmaid, LLC est une société à responsabilité limitée dont l'établissement commercial se trouve au New Jersey, aux États-Unis. Fabriqué et imprimé en Chine.

Brevets américain et étranger en instance.

BIBO® et RETHINK THE DRINK® sont des marques déposées de BIBO Barmaid LLC.

Autres marques de commerce en instance.

©BIBO Barmaid, LLC, 2016.

ENREGISTREMENT

Merci d'avoir acheté la machine BIBO® pour des cocktails parfaits. Vous pouvez enregistrer votre BIBO® facilement.

Visitez notre site Web : www.BIBO.com/register.

Si vous préférez, vous pouvez remplir et poster la carte d'enregistrement ci-jointe.

Pourquoi enregistrer votre produit?

- Nous vous tiendrons au courant des innovations de BIBO®.
- Vous aurez votre dossier de garantie à portée de la main si vous avez des questions ou besoin de service.
- Vous aurez une preuve d'achat aux fins d'assurance en cas de perte.

À l'estimable propriétaire d'une nouvelle machine BIBO®,

Nos créateurs de cocktails assurent la préparation d'une boisson parfaite à tout coup. Savourez vos cocktails BIBO® mais buvez de façon responsable.

SANTÉ! L'équipe BIBO®

